

HØJBY

nyt

Lokalnyheder for Højby-Lindvedområdet

Indlæg i Højby Nyt 2018 nr. 5 Bakkegården

Af Kurt Hedemand, Højby Lokallistoriske Arkiv



Bakkegården ca. 1950 Lokallistorisk Forening i Højby

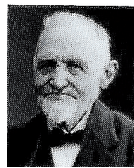
Bakkegården har en lang og omskiftelig historie bag sig. Historien har bragt stedet fra driftig landbrugsgård over husvildebarak til det kulturhus, det er i dag.

Landsbyen Højby er antagelig grundlagt på overgangen mellem vikingetid og middelalder, og det er ikke usandsynligt, at der allerede på den tid lå det første spæde tiltag til en gård ved navn Bakkegården.

Mere sikkert er det dog, at Bakkegården var blandt de sytten Højbygårde, som bliver nævnt i Næsbyhoved Lens regnskaber tilhørende enten Skt. Hans eller Dalum Kloster i 1664 for derefter at overgå til borgmester Jens Eriksen i Odense i 1668. Endelig overtager Holluf Gård ejerskabet i 1699 frem til 1812 hvor gården frikøbes til selveje af Lars

Christiansen Bankemand.

Mejeribestyrer, og senere gårdejer på Bakkegården



Niels Kr. Nielsen, mejeribestyrer på Højby Andelsmejeri fra 1. august 1888 til 1896

Placeringen af gården frem til 1896 var i nærheden af gadekæret og kirken, men straks ved købet i 1896 flyttede Kristian Nielsen den til dens nuværende placering. Årsagen var den simple, at der netop nogle år forud var lavet en ny linjeføring af landevejen gennem Højby, som tidligere gik øst over Hol-

luf gårds jorde, men som nu var flyttet mod vest over Højbysvinget (nuværende Rema 1000). – Med den nye placering opnåede N. Kristian Nielsen at Bakkegården var den første gård, man mødet i Højby. Tæt på kroen, mejeriet, og den nye jernbane. – Jo. - Niels Kr. Nielsen var en driftig og fremsynet mand

Hans første årsløn på mejeriet var 1.600,- kr. samt procenter af smørproduktionen: ¼ øre for hvert øre smørret betales over noteringen, men hvis smørret ikke blev betalt over noteringen, skulle han have ¾ krone for hvert 100 pund der opnåede højeste notering. Endvidere fri bolig og ildebrændsel, "Lysning", 1 kande sødmælk (2 lt.) samt den til husholdning hørende skummetmælk og ost, for så vidt denne sidste produceres på

mejeriet. – Det betød at Niels Kr. Nielsen var den absolut højest betalte lønmodtager i Højby, og omegn. – Omregnet til 2018 kroner ville det svare til en årsløn på over 1,4 mil kr.

Osten fik han dog ingen glæde af, for mejeriet startede først osteproduktion i 1925. Ved overtagelsen af pladsen skulle han stille en kaution på 1.000,- kr. som garanti for forsvarlig brug af maskinerne. (NB: 1.000,- kr. svarede i 1888 til 10 årslønninger for én landarbejder).

Niels Kr. Nielsen købte Højby Bakkegård, i 1867 og flyttede gårdens avlsbygninger, og stuehus til den nuværende placering på Svendborgvej 319. I de efterfølgende 73 år frem til 1969 forblev ejerskabet i familien. – Efter Niels Kristians Nielsens død i 1934, overgik gårdens drift til sønnen Ejner Nielsen frem til Ej-



Luftfoto af Højby fra 1959 hvor den nye folkeskole netop er indviet. – På det tidspunkt var der under 800 borgere i Højby - I dag bor der over 5.500 borger i Højby (ifg. Danmarks statistik 2018)

HVAD SKER DER I HØJBY - LÆS DET I HØJBY NYT!



*Gårdejer Ejner Nielsen, fotograferet i 1945,
med en Jysk hoppe og dens føl.
Lokalhistorisk Forening i Højby*

ners død i 1955.

Ejner Nielsen blev en landskendt avler af racehesten "Jyske heste". - Ejner vandt utallige præmier ved dyrskuerne over hele landet. - Datteren, og søsteren til Ejner, - Edel Nielsen, som var blevet gift med Karl Walther i 1929, overtog nu driften af Bakkegården i 1955 og frem til 1965 hvor Karl Walther døde. De sidste år frem til salget til Årslev kommune i 1969, drev Edel gården sammen med sønnen Mogens Walther.