

HØJBY

nyt

Lokalnyheder for Højby-Lindvedområdet

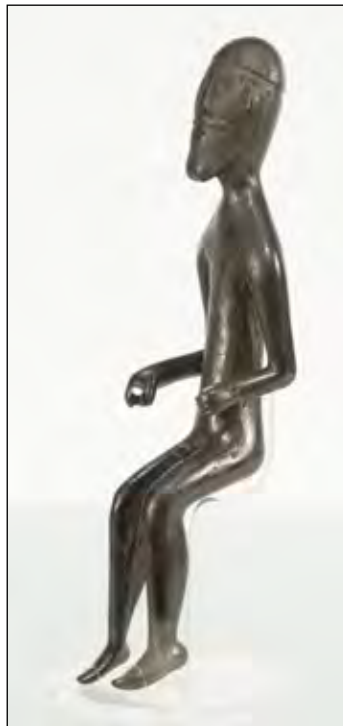
"Højby-manden" - en bronzefigur fra jernalderen

Af: Mogens Bo Henriksen

1977 blev der gravet ud til fundamenter til transformatorstationen, der ligger lige øst for Knullen og nær en lille bæk, der adskiller Højby og Allerup sogne. Under gravearbejdet fandt arbejdsmand Kaj Nielsen en bronzestatue, og helt som loven foreskriver, blev genstanden overladt til Odense Bys Museer. Efter en tur til Nationalmuseet, som sørgede for, at finderens fik udbetalt en danefægødtgørelse, blev bronzemanden sendt tilbage til Fyn, hvor den siden har kunnet ses i museets udstillinger.

Den meget velbevarede figur er 15,8 cm høj og forestiller en nøgen mandsperson. På hovedet ses en kalotlignende aftegning; om det er en særlig frisur eller måske en skindhue som den Tollund-manden bar, da han blev sænket i en midtjysk mose, kan ikke afgøres med sikkerhed. Ører, næse og øjne er tydeligt markeret, og i sidstnævnte er der små huller, der kan tyde på, at disse oprindeligt har været udfyldt af et materiale, der fremhævede dem (f.eks. beg). Hagen er lang og markant kløftet, og overlæben prydes af flot og plastisk modelleret overskæg. Ser man

længere ned ad kroppens forside, lades der slet ingen tvivl tilbage om, at figuren forestiller en mand!



Noget særligt ved figuren er den halvt siddende positur og hændernes stilling, der viser, at den ene oprindeligt har omfattet en lodret genstand, mens den anden har holdt en vandret. Man tager næppe meget fejl, hvis man antager, at statuetten udgør en del af en figurgruppe.

Måske har den nøgne mand

siddet på agestolen på en model af en vogn, og hænderne har holdt om tømmer og evt. om en pisk eller en lanse.

Højby-manden, som den ganske berømte bronzefigur faktisk kaldes blandt arkæologer, er én af knap en halv snes fynske bronzemænd (der er ingen kvinder), som må være fremstillet i yngre romersk eller ældre germansk jernalder (3.-5. årh. e. Kr.). Stilen viser, at de må være frembragt herhjemme, og der er således ikke tale om importstykker som de lidt ældre romerske statuetter, der også er fundet nogle stykker af i den fynske jord. De romerske statuetter kan måske ligefrem have tjent som forbilleder for de lokalt fremstillede stykker både hvad angår udformning og bagvedliggende tankegods?

De romerske statuetter fremstiller figurer, som er kendt fra middelhavsegnenes gudeunivers, og de antages at have været tilbedt i private hjem. Måske kan man forestille sig, at denne tradition blev overtaget af de folkeslag, der ganske vist levede langt nord for Romerrigets grænser, men som havde tætte kontakter til den store

nabo i syd. Her oppe fandt traditionen bare sit eget formsprog, og man inddrog måske nye elementer, hvis det var nødvendigt - f.eks. den vogn, som Højby-manden kan have siddet på.

Hvilket religiøst billede, Højby-manden kan have afspejlet, kan selvfølgelig ikke afgøres, men på de nogenlunde samtidige guldsmykker, såkaldte brakteater, ses ikke sjældent mandspersoner, der forbindes til gudeuniverset i den nordiske mytologi. At sætte navne som Odin, Thor, Tyr eller Balder på vores lokale bronzegud, vil være for dristigt, men de personer, der har værdsat statuetten, har givet kendt disse guder.



Endelig kommer spørgsmålet om, hvorfor den sikkert værdifulde figur endte i den fugtige jord ned mod Højby-

HVAD SKER DER I HØJBY - LÆS DET I HØJBY NYT!

bækken? Tilfældigt tabt er den næppe, for det virker usandsynligt, at man gik rundt med gudestatuetter i lommen. At han skulle være kasseret, forekommer heller ikke tænkeligt. Derimod kan han være ofret, da hans betydning var udspillet – eller fordi en særlig hændelse gjorde det nødvendigt for ejerne at bortgive det kæreste de havde for at sige tak for noget – eller for at opnå noget andet. I den forbindelse er findestedet ned til en bæk, der har udgjort en grænse i landskabet, næppe tilfældig. Det var i præcis den samme landskabstype, man i de samme århundreder bortgemte smykker, mønter og bærer af guld som ofre til datidens guder.

Se flere billeder af "Højbymanden" på Odense Bys Museers hjemmeside:

http://museum.odense.dk/Arkaeologi/Aktuelt/Omkring_en_jernaldermand.aspx